



서울문화예술교육센터 서초 극장기술정보

Seoul Arts & Culture Education Center Seocho
THEATER TECHNICAL INFORMATION Ver. 20260129



About This Document.

This theater technical information provided by Seoul Arts & Culture Education Center Seocho contains the overall contents of stage-related facilities.

This information is intended to inform the production and technical staff who will perform at this venue, but it is not complete and should not be used alone. Information is subject to change without notice.

For all performances to be held at Seoul Arts & Culture Education Center Seocho, resident technical personnel such as stage manager, lighting manager, and sound manager will be assigned to provide technical services.

If you have any questions about technical matters, please contact them.

For more information, please visit our website at <https://www.sfac.or.kr/artspace/artspace/seochomain.do> or contact the Venue Business Headquarters.

INDEX

1. 일반 정보 General Information	1
2. 무대 Stage	2
2.1. 무대 기본 정보 Stage General Information	2
2.2. 상부무대 기계 Over Stage Machinery	3
2.3. 무대 도면 Stage Drawing	4
3. 조명 Lighting	7
3.1. 제어시스템 및 전원시스템 Power & Control System	7
3.2. 조명장비 리스트 Light Equipment	7
3.3. 상부 조명 회로도 Over Stage Lighting Circuit List	8
3.4. 하부 조명 회로도 Floor Lighting Circuit List	9
4. 음향 Sound	10
4.1. 장비리스트 Equipment List	10
4.2. 음향 시스템 출력 Block Diagram	10
4.3. 하부 음향 배치도 Floor Sound Circuit List	11
5. 분장실 Dressing Room	12
5.1. 분장실 배치도 Dressing Room Layout	12
5.2. 분장실 물품 리스트 Dressing Room Items List	12
5.3. 분장실 유의사항 Dressing Room Precautions	12
6. 무대 안전수칙 Stage Safety Rules	13

1. 일반 정보 General Information

이름 Name	관명 Name of Theatre	서울체임버홀 Seoul Chamber Hall
주소 Address	주소 Address	서울시 서초구 신반포로19길 6
	우편번호 Zip Code	06505
	시 City	서울시
	국가 Country	대한민국
일반 General	개관일 Opened on	2024년 11월 22일
	운영 주체 Governing Body	서울문화재단
	극장형식 Type of Auditorium	프로시니엄 Prosenium
	객석규모 Capacity	241석(장애인석 3석 포함)
	객석형태 Type of Seating	Shoebox / 수납식
전화 Telephone	국가번호 Country Code	82
	지역번호 Prefix/Area Code	02
	대표전화 General Phone	3399-0777
인터넷 Internet	Homepage	https://www.sfac.or.kr/artspace/artspace/seocho_main.do
	Public Wi-Fi Network Name	None
비고 Remarks	건축면적	7,819m ² (지하2층~지상5층)
	공연장	361m ² (지상5층)
	무대	92m ²
	객석	269m ²

2. 무대 Stage

2.1. 무대 기본 정보 Stage General Information

▣ Stage Size

Classification	Contents				Note
Stage Area	81.23m ²				
Stage Floor Height	700mm				
Stage Width	Maximum	12,921mm	Minimum	9,682mm	
Stage Depth		7,100mm		7,100mm	
From The Stage To The Batten		4,876mm		1,500mm	

▣ Seating

	Contents			
Number Of Seats	241석			
	Basic Seat	238	Wheelchair Seat	3

2.2. 상부무대 기계 Over Stage Machinery

No.	CLASSIFICATION	Size/Length (mm)	Live load (kg)	Speed (m/min)	Power (kW × P)
7	No.1 CELLING LIGHT BATTEN	11,000mm	1,300	12m/min	3.7kW × 4
1	No.1 SET BATTEN	11,000mm	700	12m/min	2.2kW × 4
2	No.1 ELECTRIC LIGHT BATTEN	11,000mm	1,300	12m/min	3.7kW × 4
3	No.2 SET BATTEN	11,000mm	700	12m/min	2.2kW × 4
4	No.2 ELECTRIC LIGHT BATTEN	11,000mm	1,300	12m/min	3.7kW × 4
5	No.3 ELECTRIC LIGHT BATTEN	9,000mm	1,300	12m/min	3.7kW × 4
6	No.3 SET BATTEN	9,000mm	700	12m/min	2.2kW × 4

2.3. 전동 스크린 Electric Screen

Names Of Goods	Specifications (mm)	Q'ty	Reference
롤 스크린 Roll Screen	5,500 x 3,100	1 개	250인치 / 전동

2.4. 무대제어시스템 Stage Machinery Control System

Name	Q'ty	Location
무대기계 콘솔 Stage machinery Controller	2대	조정실 / 무대 하수벽

2.5. 악기 목록 Musical Instrument List

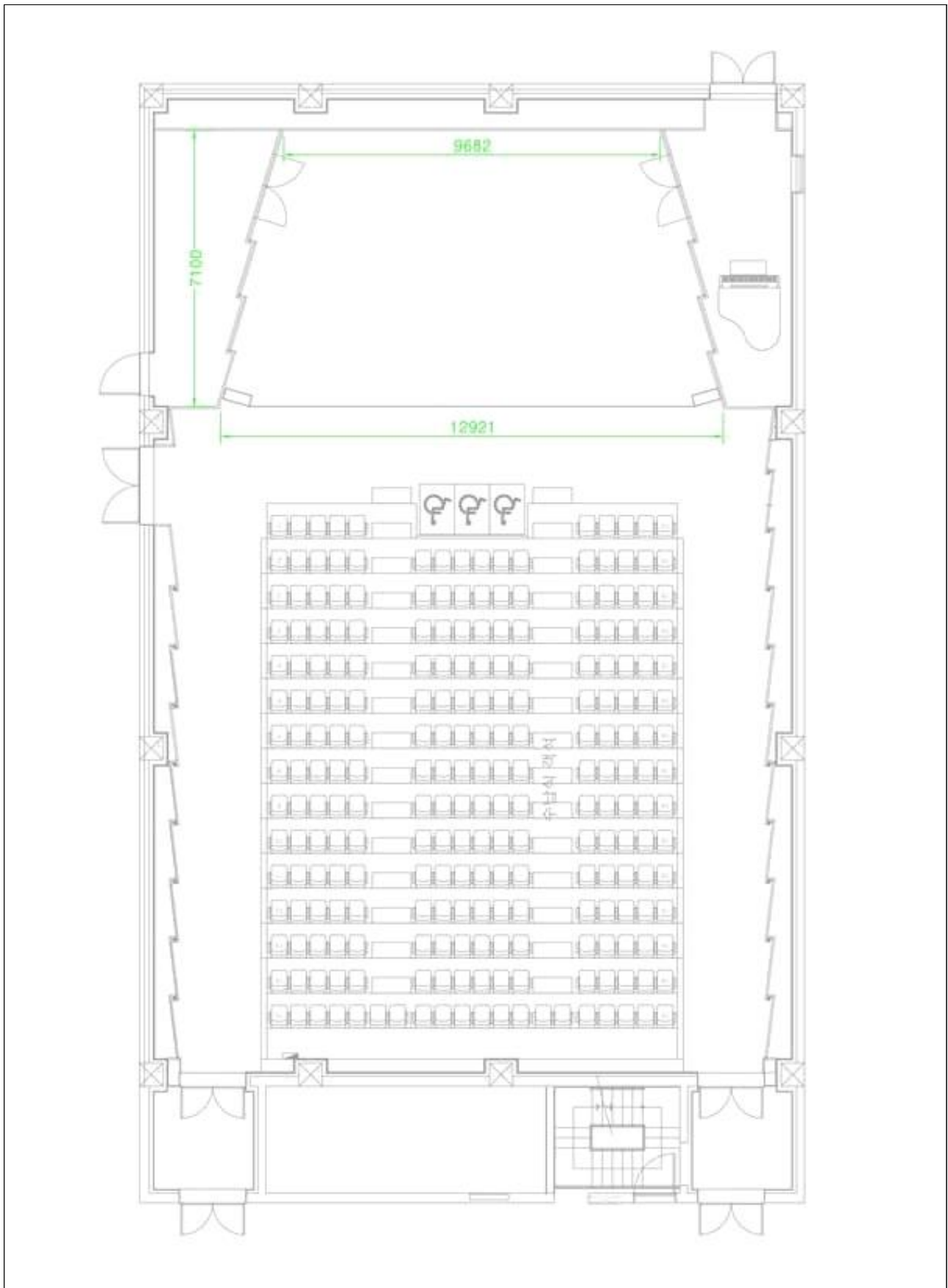
Name	Brand	Q'ty
그랜드피아노	Steinway & Sons Spirio B-211 (211X148)	1대

2.6. 연주용 기자재 목록 Musical Instrument Equipment List

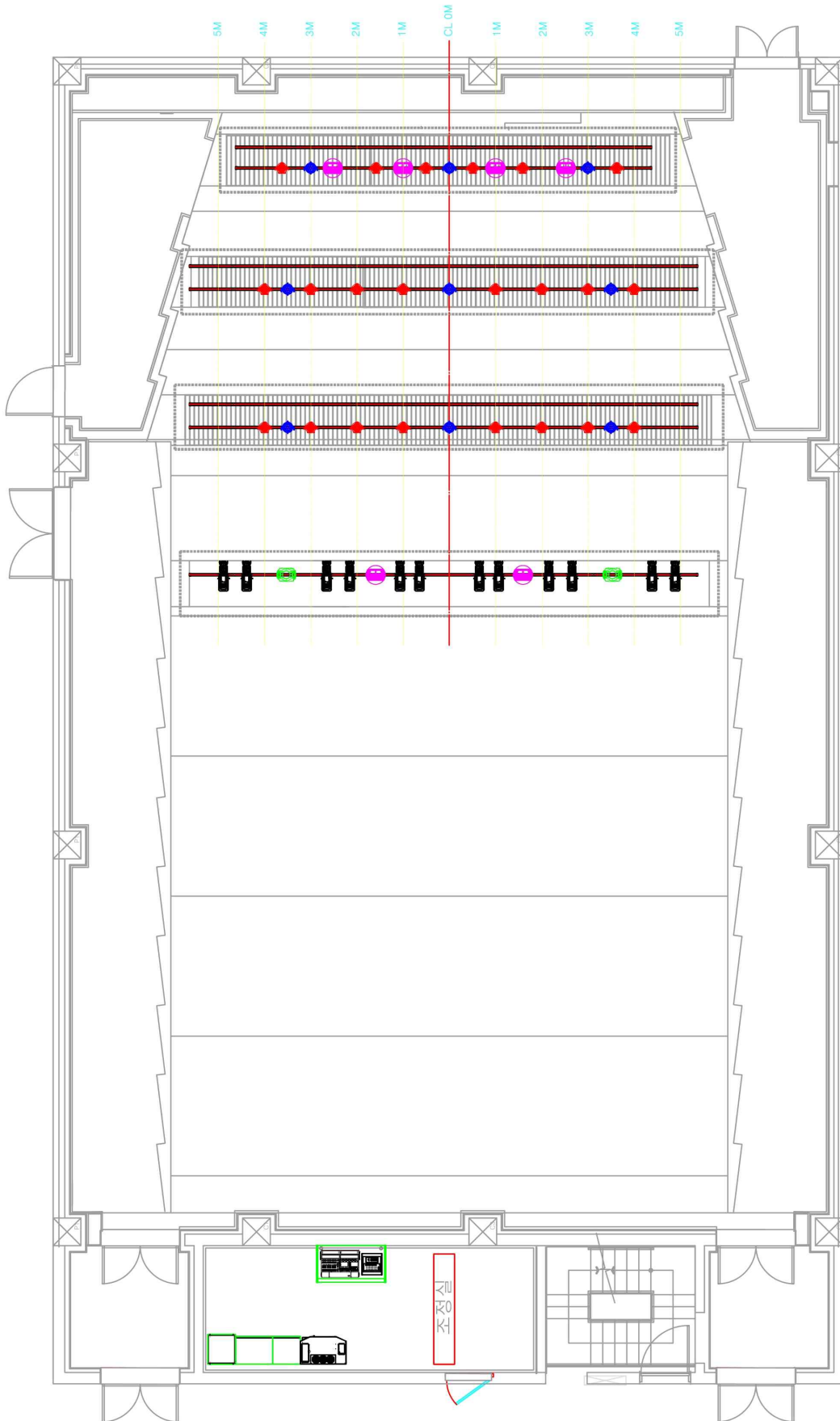
No.	Name	Model	Q'ty	Remarks
1	보면대 Music Stand	M301	100개	605~1150mm / 볼트조절
2	연주용 의자 Music Chair	CBM10	100개	
3	콘트라베이스 의자 Contrabass Chair	CB168	5개	
4	지휘자 보면대 Conductor's Stand	M1500	1개	635~940mm / 볼트조절
5	지휘자단 Conductor's Podium	CL950	1개	

2.3 무대 도면 Stage Drawing

▣ 무대 평면도 Floor Plan

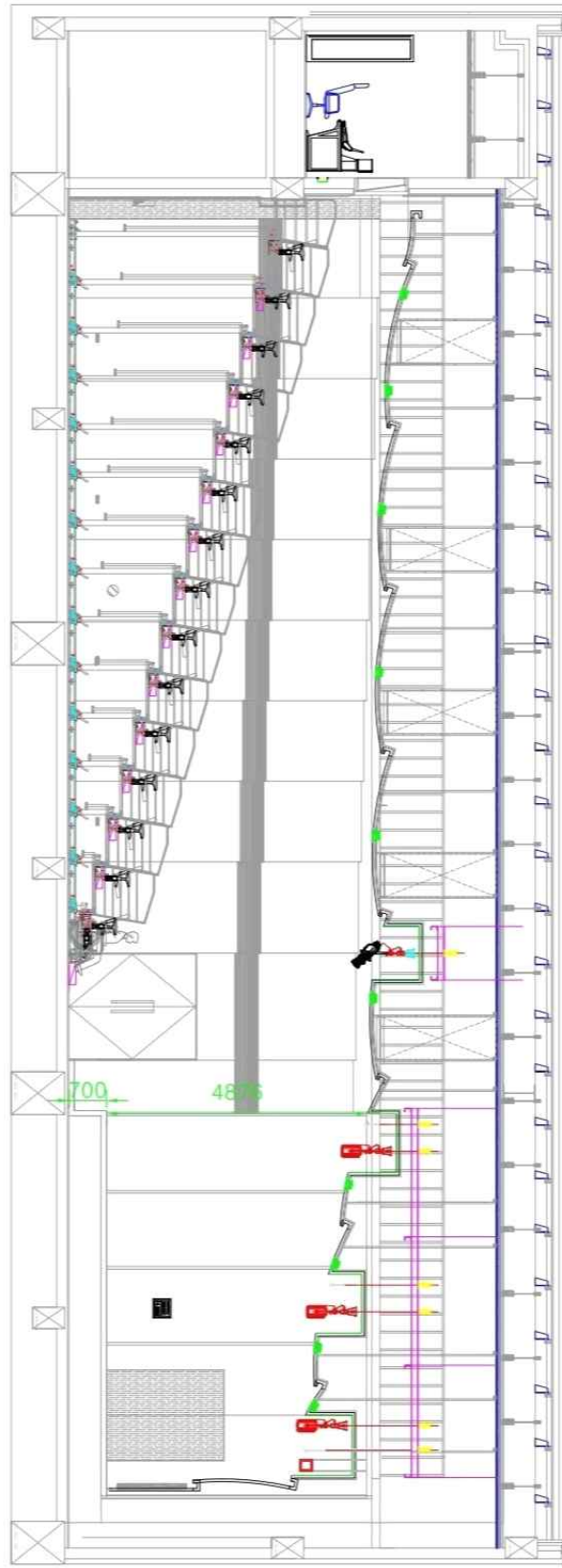


평면도



상부 배튼 배치 평면도

▣ 무대 단면도 Sectional Plan



상부 배튼 배치 단면도

3. 조명 Lighting

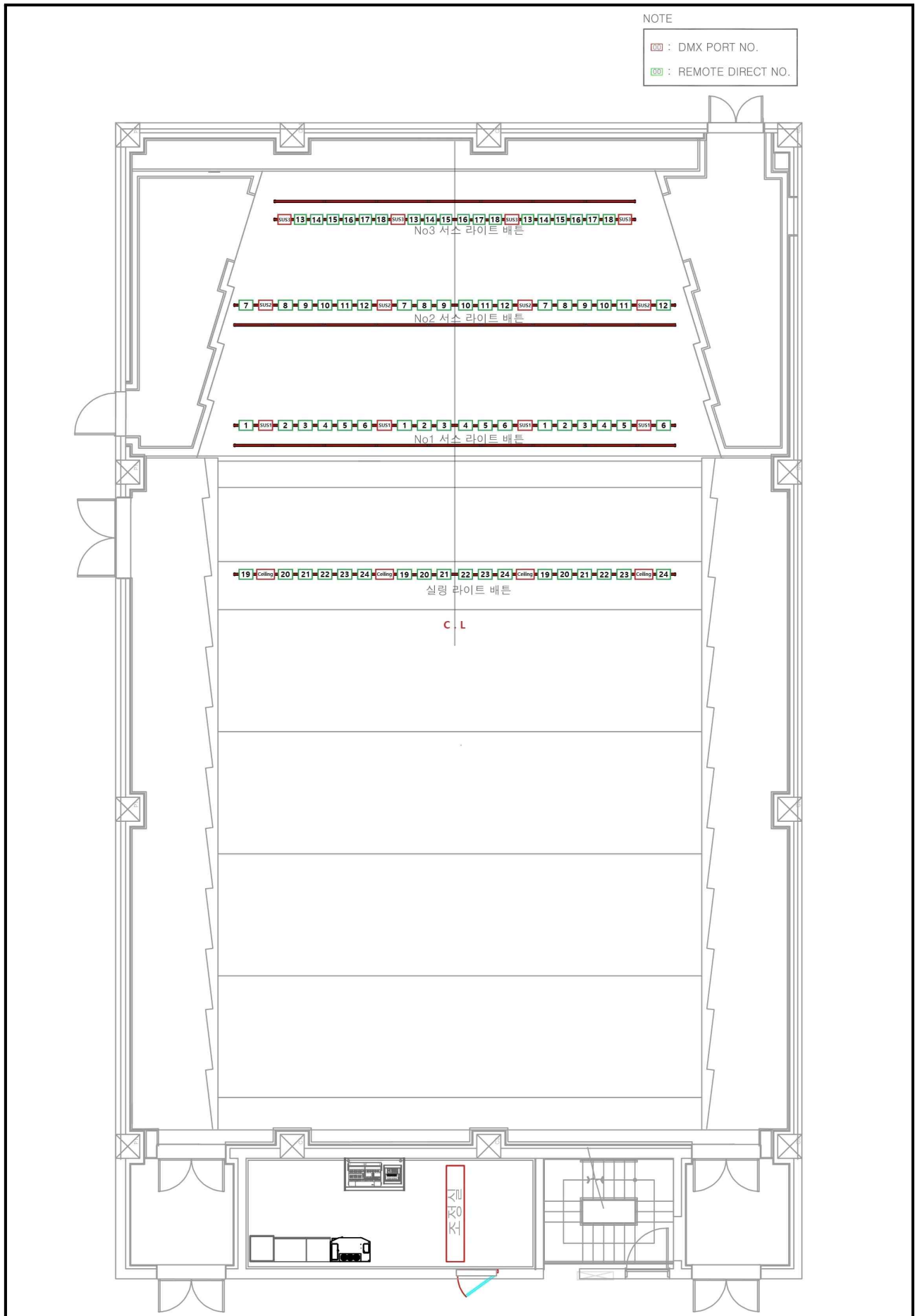
3.1. 제어시스템 Control System

콘솔 Console	제조사 Manufacturer	ETC		
	모델명 Model	ION XE 20 / EOS FW 20		
	출력회로수 Q'ty of Out Channels	2048ch		
	DMX포트수 Q'ty of DMX Universe(Port)	4개 DMX512 Ports / 2개 LAN Ports		
디머 Dimmers	제조사 Manufacturer	STRAND		
	모델명 Model	EC21 RACK		
	고정회로 Fixed Dimmers	Dimmer와 Remote Direct 스위칭 가능	수량 Quantity	용량 W
	원격회로 Remote Direct		31	5,000
		31	5,000	

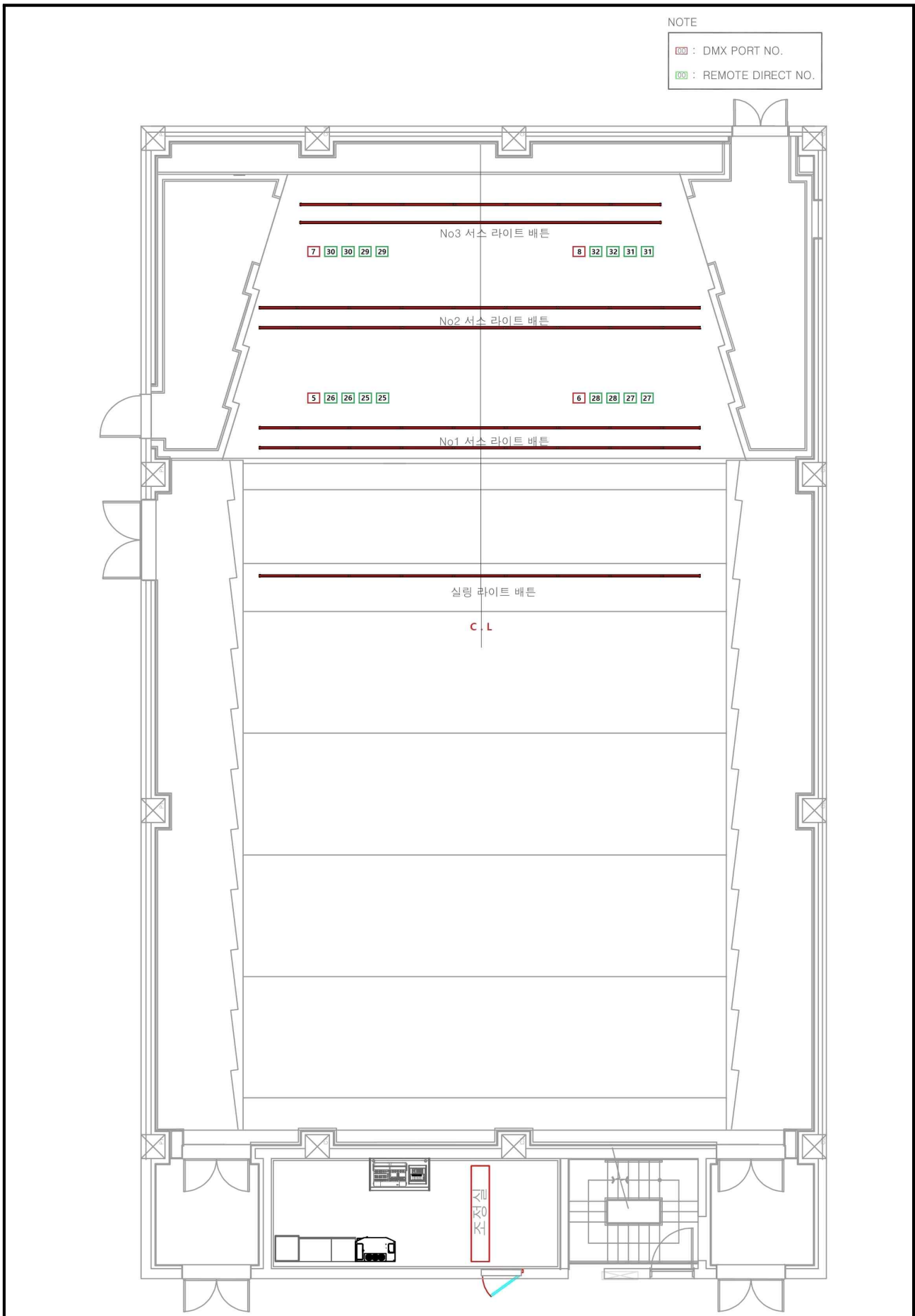
3.2. 조명장비 리스트 Light Equipment

No.	품 목	모 델	수 량
		제 조 사	
1	Main Console	ION XE 20	1
		ETC	
2	Extended Playbacks	EOS FW 20	1
		ETC	
3	Dimmers	EC21 RACK	1
		STRAND	
4	LED Ellipsoidal Reflector Spotlight	PROFILE LIGHT ENGINE, TWW / 36°, 250W	12
		VARI-LITE	
5	LED PAR LIGHT	VL800 PROPAR / 7 x 30W	9
		VARI-LITE	
6	LED SPOT LIGHT	ACCLAIM LED FRESNEL / 150W	22
		VARI-LITE	
7	LED Moving Light Wash	MAC AURA PXL WASH / 40W x 19= 570W	6
		MARTIN	
8	LED Moving Light Spot	ERA 600 Performance / 550W	2
		MARTIN	

3.3. 상부 조명 회로도 Over Stage Lighting Circuit List



3.4. 하부 조명 회로도 Floor Lighting Circuit List

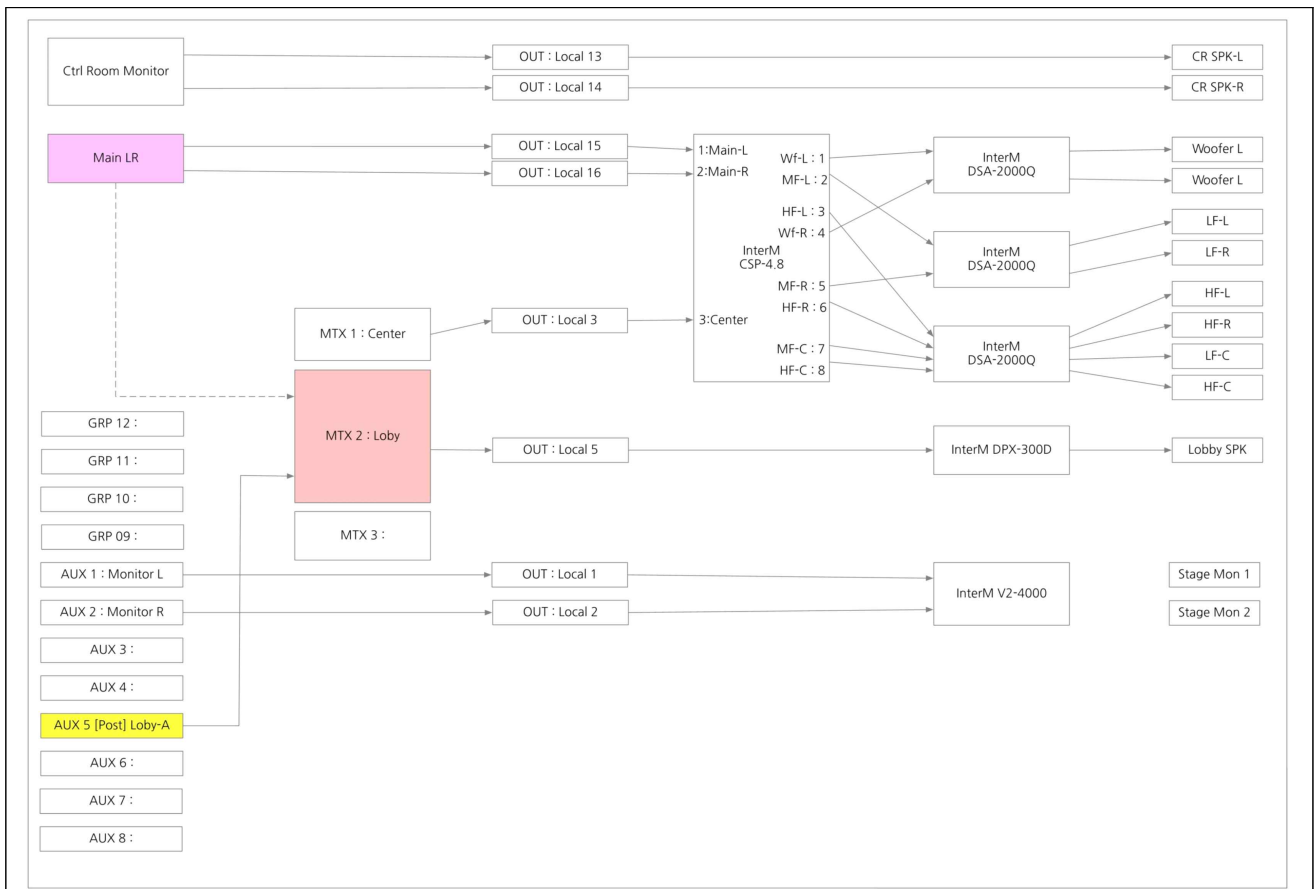


4. 음향 Sound

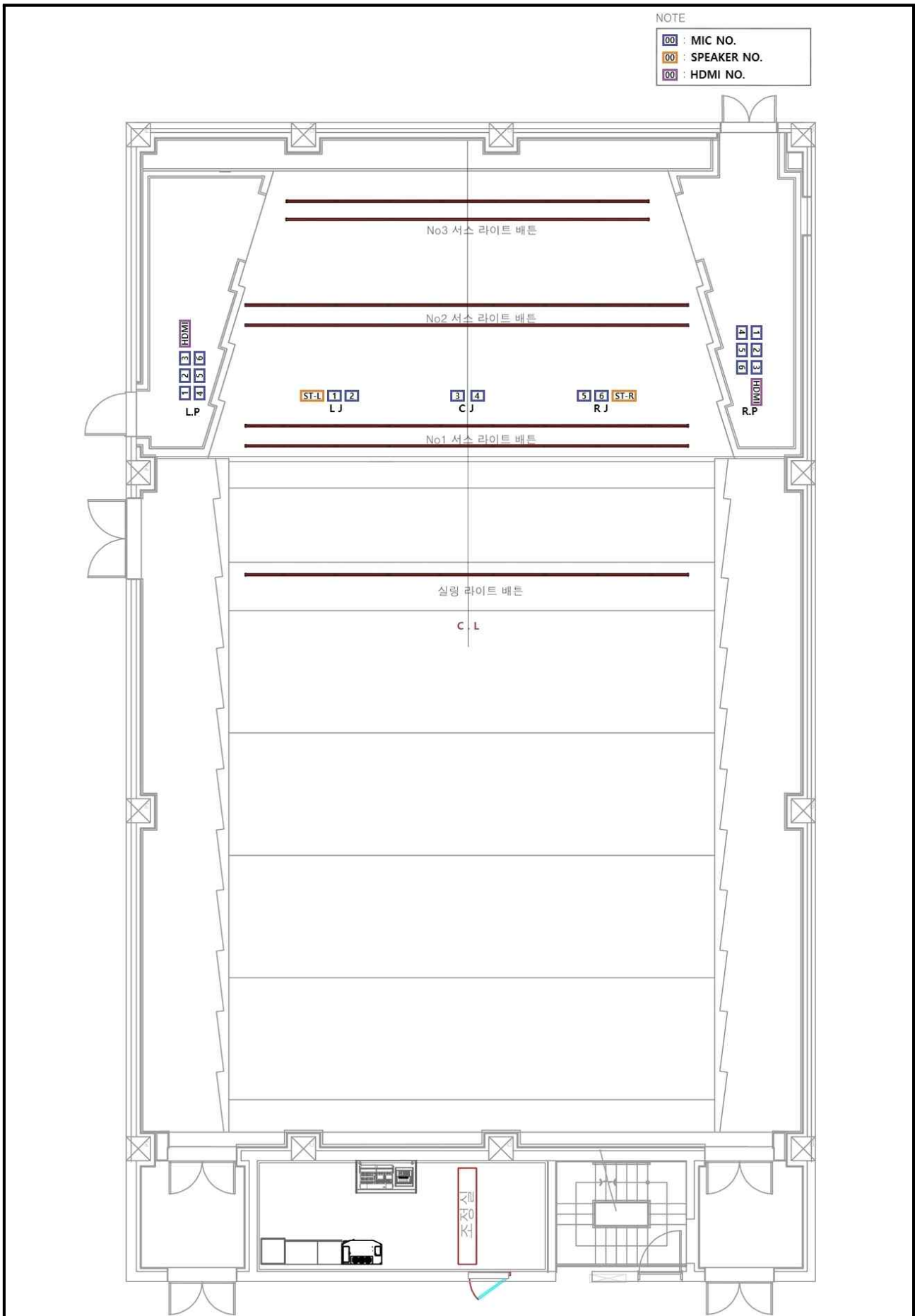
4.1. 장비리스트 Equipment List

품 목	모 델	규 격	수 량	제 조 사	비 고
AUDIO MIXING CONSOLE SECTION					
Console	SQ-7	32+1 faders, 32in / 16out	1EA	ALLEN-HEATH	
SPEAKER SYSTEM					
Main Speaker	CLA-8K / 60/450W	최대 음압 (SPL, Peak) LF : 124.6dB HF : 122.69dB	10EA	INTER-M	
Sub Wooper Speaker	CLA-18SK / 800W	최대 음압 (SPL, Peak) 138dB	2EA	INTER-M	
Stage Monitor Speaker	SM12 / 400W	최대 음압 (SPL, Peak) 128dB	2EA	INTER-M	
Powered Speaker	CR5 / 170W	최대 음압 (SPL, Peak) 112dB	2EA	INTER-M	조정실
MICROPHONES					
Dynamic Microphone	MH80		5EA	INTER-M	
Wireless Pin Mic	WB-M91L	사용 주파수 대역 925 ~ 937.5MHz	2EA	INTER-M	
Wireless Hand Mic	WH-M91L	사용 주파수 대역 925 ~ 937.5MHz	4EA	INTER-M	

4.2. 음향 시스템 출력 Block Diagram

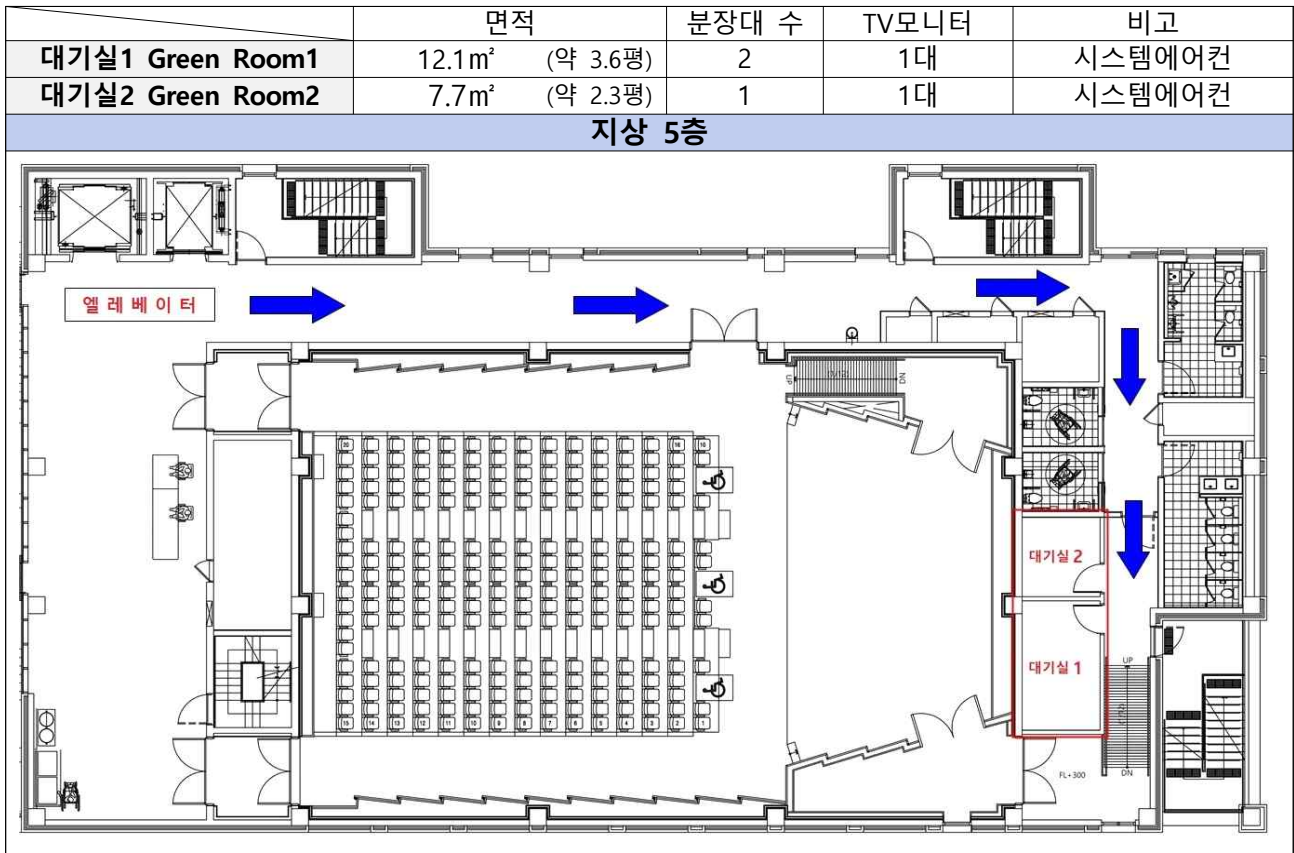


4.3. 하부 음향 배치도 Floor Sound Circuit List



5. 분장실 Dressing Room

5.1. 분장실 배치도 Dressing Room Layout



5.2. 분장실 물품 리스트 Dressing Room Items List

대기실1 Green Room1	분장대 2개, 의자 2개, 옷걸이 대형 행거 2개, 대형 쇼파 2개 정수기 1대, 공기청정기 1대, TV모니터 1대
대기실2 Green Room2	분장대 1개, 소형테이블 1개, 의자 1개, 스탠드형 행거 1개, 소형 쇼파 1개 정수기 1대, 공기청정기 1대, TV모니터 1대

5.3. 분장실 유의사항 Dressing Room Precautions

- 분장실 사용은 담당 직원의 사전 허가를 받은 후에 사용하시기 바랍니다.
- 공연장 내 전 구역은 금연이며 음식물 반입 및 음주는 삼가주시기 바랍니다.
- 인화물질, 유독성 물질, 악취를 유발하는 물질 등의 사용을 삼가주시기 바랍니다.
- 귀중품 보관에 각별히 유의하시기 바라며 사전 신고되지 않은 귀중품의 도난 분실 훼손 등은 공연장 측에서 책임지지 않습니다.
- 사용자의 부주의로 인한 집기, 비품 파손 시 본인 및 사용 단체가 변상해 주셔야 하오니 이용에 주의해 주시기 바랍니다.
- 화재 등 비상시에는 안내방송 및 공연장 직원의 통제에 따라 신속하고 질서 있게 행동해 주시기 바랍니다.
- 퇴실 시 등기구 및 전기기구를 Off 하여주시고, 사용하신 모든 물품은 정리정돈해 주시기 바랍니다.

6. 무대 안전수칙 Stage Safety Rules

본 무대 안전수칙은 공연자 및 공연예술 작업자의 안전을 위해 준수해야 할 규정들입니다. 또한 무대에서의 작업(무대·조명·음향시스템의 운영)은 반드시 전문인이 운영하여야 하며, 공연 준비에서 공연 그리고 철수까지 안전사고 예방을 위해 무대 안전수칙을 반드시 준수해 주시기 바랍니다.

무대 사용

- 무대 사용은 지정된 시간에 한합니다.
- 원활한 리허설 진행을 위해 무대에서는 정숙해 주시기 바랍니다.
- 공연장 시스템, 전기 및 무대 장치들을 사용 할 경우 공연장 직원에게 가능 여부를 문의 바랍니다.
- 객석 및 무대에서는 물 이외의 음식물 섭취를 금지하며 공연장 및 건물에서는 흡연이 불가하오니, 출연자와 스태프는 협조하여 주시기 바랍니다.
- 무대 출입 시 슬리퍼 착용을 금지하며, 부상 유발 방지를 위해 굽이 높은 신발 착용은 자제해 주시기 바랍니다.
- 무대 안전사고를 유발할 수 있는 물품은 반입이 제한될 수 있습니다.
- 공연장 사용기간 중 개인 부주의로 발생 된 안전사고는 모든 책임이 본인 또는 소속 단체에 있으니 안전에 각별한 주의를 해주시기 바랍니다.

무대 작업

- 낙하 및 추락 위험으로부터 작업자를 보호하기 위해 반드시 안전모를 착용하고 작업해야 합니다.
- 상부무대 배튼 작업 시 허용 중량을 초과할 수 없으며, 추락 사고에 대비 안전장치를 설치해야 합니다.
- 고소작업 시 작업자는 안전고리가 연결된 필요 장비만을 가지고 작업을 하며 고소 작업대 사용시 주변에 작업관리자가 상주해야 합니다.
- 고소 작업대를 이용한 작업자는 이동 시 주변에 구조물이 있거나 턱이 있는지 확인하고 평면을 유지하여 작업하여야 합니다.
- 바닥으로 배선이 지나가는 작업을 할 경우 출연자, 스태프의 통행에 방해가 되지 않도록 정리하고 절연 가능한 덮개로 덮어 안전을 확보해야 합니다.
- 공연장 내에서는 작화, 용접, 톱질 등 무대 환경 저해 작업은 하지 않습니다.
- 밀가루, 모래, 흙 등 분진 및 먼지가 발생할 수 있는 품목은 기계오작동 등을 유발할 수 있어 사용을 제한할 수 있으니 반드시 사전협의 바랍니다.
- 무대 시설들이 높게 매달리거나 각종 장치의 설치와 해체 등 위험한 작업들이 빈번하게 이루어지므로 작업자의 인명 피해 및 시설 피해 등이 발생하지 않도록 작업자는 무대 주변 소음에 항상 귀 기울이며 주변에 관심을 가지고 안전 확보에 노력해야 합니다.

안전사고 및 화재 예방

- 소방 시설물 주변에 물건을 적재하실 수 없습니다.
- 소화전 부근이나 피난통로에 장비나 악기를 적재하지 않도록 해야 합니다.
- 화재 예방을 위해 전열기는 사용을 금지합니다.
- 위험물 및 인화물질은 안전대책을 수립하고 공연장 관계자와 안전성을 확인한 후 사용이 가능합니다.
- 승인된 가연물 및 발화 물질 사용 시 최대한 공간을 확보하고 근접거리에 소화기를 비치해야 합니다.
- 화재 및 비상사태 발생 시 공연장 직원의 유도, 안내방송 또는 안내표지판에 따라 행동하여 주시기 바랍니다.
- 출연자 및 공연관련 스태프는 공연 전 안전 및 화재예방을 위해 사용 공간에 대해 점검해야 합니다.

※ 상기 준수사항의 미이행으로 발생하는 사고에 대하여 공연장은 책임을 지지 않습니다.